

6 Bjergfyr (sandflugten)

Her ses mere end 100 år gamle bjergfyr. Bjergfyrren blev plantet for at forhindre sandflugten, og træsorten blev plantet på steder, hvor vækstvilkårene var mest barske, længst mod havet. Som bjergfyrren står i dag, ses det tydeligt, at den er præget af vejr- og vindforholdene. Træernes retning er blevet påvirket af den kraftige vind fra vest, og træerne bliver maks. 20 cm i diameter. Selv en 100-årig bjergfyr opnår ikke mandshøjde.



Hvorfor Klitplantagen blev til: I slutningen af 1600-tallet begyndte en voldsom sandflugt. Den fortsatte i 1700-tallet og var ved at lægge egnen øde. Gårde, huse, agerjord føg til, så noget måtte gøres. Staten gik ind i slutningen af 1800-tallet, og Blokhush Klitplantage blev plantet. I datiden blev der snakket meget om, at det ville blive til pryde og gavn for egnen, når træerne var vokset op. Plantagen er i dag 642 ha. stor. Størstedelen er skovbevokset, tilplantet fra slutningen af 1800-tallet og frem til 1930. Man har især plantet skovfyr, sitkagran og almindelig ædelgran. Som tilplantningen tog til, opstod der dyreliv i skoven, og i dag findes følgende dyrearter: ræve, råvildt, harer og egern. I dag ejes Blokhush Klitplantage stadig af staten.

7 Harrys have

Harry Jensen (født 1919) ejer jord, der grænser op til Klitplantagen. Han har boet på den nærliggende, hvide gård sammen med sin familie siden 1960. Harry arbejdede på fabrik i alle årene, og ved siden af drev han sammen med sin kone landbrug med køer, grise og afgrøder. I sine pensionistår fik han lyst til at anlægge en have, som i dag ligger som en lille oase i udkanten af skoven. Gennem mange år var en stor del af haven beplantet med georginer (ca. 2000 stk.), og da denne plante ikke tåler frost, blev alle planterne omhyggeligt, af Harry selv, taget op om efteråret og plantet igen, når foråret kom. Harrys alder gør, at denne aktivitet er droslet ned, så nu holder han haven med buske og stauder. Folk, der kommer forbi, tror ofte, at haven hører med til skoven, og tager sig et lille hvil på de opstillede bænke. Men som Harry fortæller, så er alle også velkomne.

8 Skøn natur

Når I kommer cyklende ad Engvejen, som snor sig en smule, kan I gætte på, hvad I ser efter det næste sving. Lidt eventyr kan I lege, eller blot nyde den skønne natur.



9 Beboelse i skoven

Før Blokhush Klitplantage blev anlagt sidst i 1800-tallet, bestod det bakkede klitterræn af små lodder, der ejedes af fattige klitboer. Disse små sandlodder kunne højst give føde til en enkelt ko eller to og et par får. Der lå omkring en halv snes små landbrug. De gamle stednavne i skoven fortæller om dem. Staten opkøbte i slutningen af 1800-tallet ca. 1100 tdr. land. Jorden skulle beplantes for at stoppe de store problemer med sandflugt. Ved jordopkøbene, fulgte husene i området med. Husene fortsatte med at tjene som beboelse for klitboerne i deres levetid. Eksempler på hvor der lå huse i skoven: Melsletten, som I nu står ved, er der i dag et fladt grønt område udlagt til landbrug. Dengang lå der 3 huse på Melsletten. På vejen fra Hune til Blokhush gennem skoven er der to parkeringspladser på højre hånd. Begge pladser er opstået ved, at der oprindeligt lå huse begge steder. I dag kan vi nyde begge pladser som åbninger i skoven. Pladserne bliver i dag oftest brugt til parkering, når man ønsker at gå på oplevelse i skoven, eller nyde sin madkurv.



10 Oldtidshøj i skoven

Blokhush-Hune er en del af Hvetbo Herred og blev oprindeligt kaldt Hawet. Det oprindelige landskab var måske en ø med hav omkring. I landskabet, der var frugtbart, levede der i oldtiden mennesker. Disse mennesker har efterladt sig spor i landskabet i form af gravhøje, i hvilke bopladsens/landsbyens overhoveder blev begravet med deres personlige ejendele og gravgaver. De ældste gaver er jagtredskaber, udformet i ben, de velkendte flintredskaber i sten og fra bronzealderen redskaber i metal. Disse oldtidsfund befinder sig i dag på museerne.

I Hune Sogn er der i 1882 registreret 54 gravhøje, hvoraf der i dag er 6 tilbage, registrerede som fredede fortidsminder. De bedst bevarede er storhøje fra ældre bronzealder (1000-600 f.v.t.), de kan kendes, som en forhøjning i naturen, som regel ca. 22 m i diameter og 3 m i højden. I skoven finder I en gravhøj på ruten. Når I har passeret Melsletten, kommer I ind i skoven igen, og derefter kommer I til Mellemvejen. I cykler lige over Mellemvejen, og der finder I (lidt til venstre) en lille sti. Ca. 30 m inde ad stien (I cykler langs store ædelgraner), finder I gravhøjen på Jeres højre hånd.

Idé og tekst af:



v/ Merete Hansen - Pirupvejen 7 - 9492 Blokhush - Tlf. +45 98208620

Cykeltur i skoven



Blokhush Klitplantage



Hvad I også kan se og opleve i Skoven

A Skovlegeplads

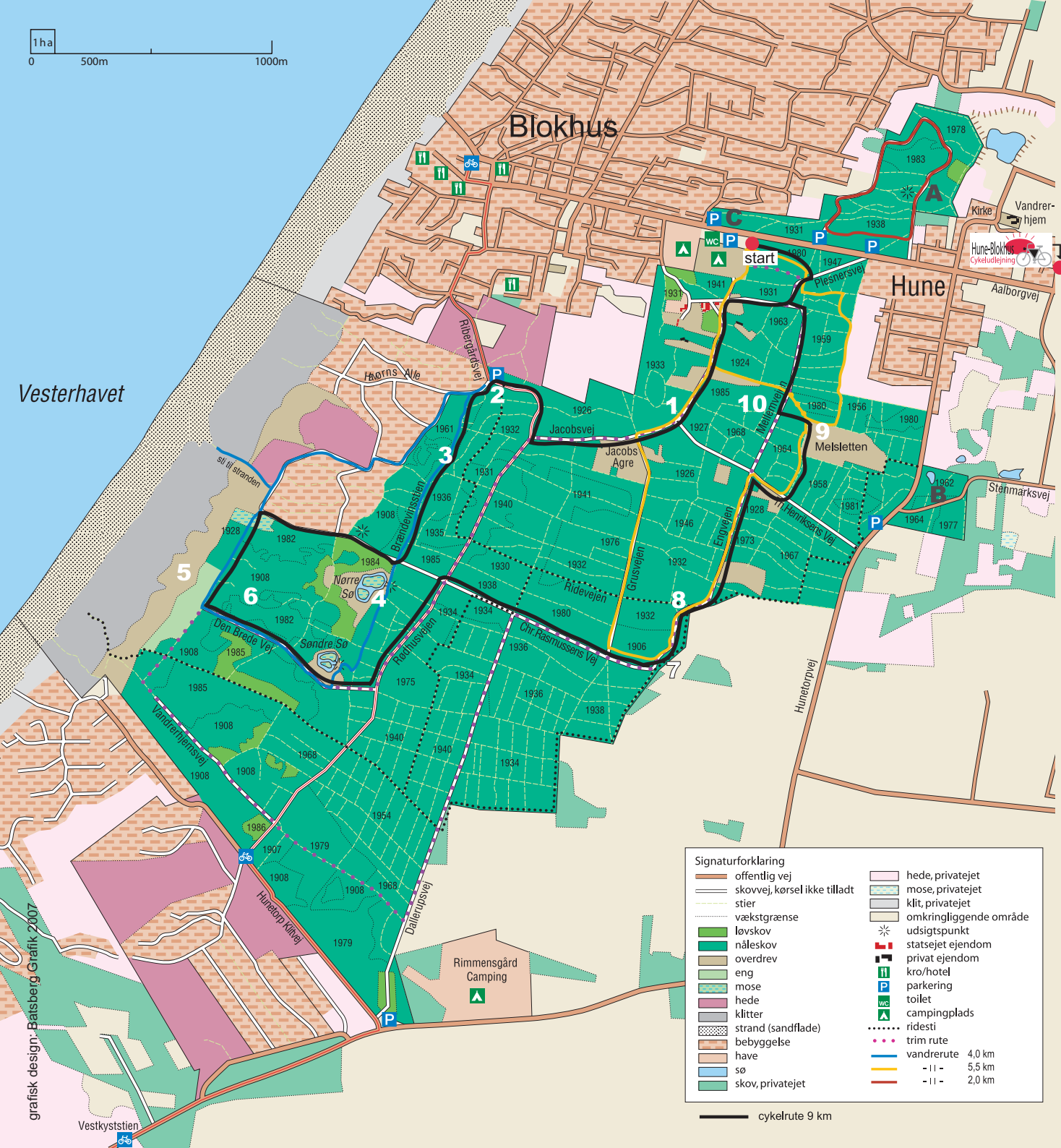
Skovlegepladsen ligger i skoven på højre side, når I er på vej til Blokhush (cykler ad Aalborgvej), nord for Aalborgvej. Legepladsen er udstyret med forskellige aktiviteter, bl.a. rutschebane, gynger og andre legeredskaber udført i naturtræ. En plads, børn elsker, og de voksne kan holde et hvil på de opstillede bænke og gøre klar til, at en eventuel madkurv skal nydes. God fornøjelse til børn og barnlige sjæle.

B Bålplads

Ca. 200 m inde på Stenmarksvej ligger der en bålplads. Pladsen er placeret hyggeligt inde i skoven med en dejlig udsigt over den nærliggende sø. Når I cykler ad Stenmarksvej, bliver I mødt af et skilt, hvor der står Bålplads, og så er I der (følg blot stien ind i skoven, og I finder pladsen). Bålpladsen må selvfølgelig benyttes til at lave bål. På pladsen er der brænde til formålet, og i tilfælde af uheld ligger der branddaskere. Bålpladsen er et godt udflugtsmål, hvor familier eller venner kan samles. Udflugtens højdepunkt bliver selvfølgelig at lave bålet og dernæst nyde roen og varmen og eventuelt spise medbragt mad.

C Statue af forfatter Thomas Olesen Løkken

En statue af forfatteren Th. O. Løkken findes på nordsiden af vejen i skovkanten mellem Hune og Blokhush. Han blev født i 1877 og døde i 1955. Th. O. Løkken voksede op, som andre klitboeres børn, med at vogte løsgående får i klitterne. Han blev udlært skomager og drev egen forretning i Rubjerg i 1895. Senere blev han cykelfabrikant, og dernæst mekaniker i Vrå og til sidst boghandler i Løkken, inden skrivestilen for alvor tog over. I 1928 købte forfatteren Thomas Olesen Løkken, Kancelligården (i dag restaurant Casablanca i Blokhush). Her levede han af at drive hotelpension ved siden af sin forfattervirksomhed. Han drev pensionat om sommeren og skrev om vinteren. Thomas Olesen Løkkens forfatterskab omfatter en anelig samling romaner, noveller og en del digte. Han brugte ofte folk, han kendte, som figurer i sine romaner. De kendteste romaner fra hans forfatterskab er bøgerne om Klavs Bjerg og Bodil. Disse har som tema Thomas' forældre og deres liv i "Tophuset" i Ejersted ved Saltum.



Cykeltur i Blokhus Klitplantage

med omtale af historiske steder (historie og natur)

Værd at se på turen
længde 9 km

1 Den gamle eg "Kongeegen"

Kristine Thomsen, kaldet Ribergaard, plantede "Kongeegen" i 1940'erne på ordre fra skovfogeden. Egen blev plantet i anledning af, at Kong Christian d. 10 var på besøg. Hvorfor kongen var på besøg, vides ikke i dag. Den første eg, der blev plantet, gik ud, men den blev hurtigt erstattet af en ny. Egen havde fået værdi for de lokale, og i de første mange år, indtil den rigtig havde fået fat, var den indhegnet, for at dyrene ikke skulle tage top-skuddene.

2 Iver Marens Bakke

Iver Maren (Ivers datter Maren) boede indtil 1880 i sit hus på bakkenskråningen. I dag står der et skilt "Iver Marens Bakke". Skiltet er placeret der, hvor hendes hus lå. Om Iver Maren fortælles følgende historier: Iver Maren havde sit eget vandhul, og da kommunen ikke mente, det var forsvarligt, etablerede myndighederne en brønd. Brønden faldt ikke i Iver Marens smag, så hun fortsatte med at hente vand ved sit eget vandhul. Når foråret nærmede sig, gik Iver Maren ofte ad den lille bakke, Iver Marens bakke, med sin gås under armen. Hun skulle ned til gården Støve med sin gås (Støvegården lå ca. der, hvor den nuværende plantorbolig ligger). På Støvegården var der en gase, som gåsen skulle besøge. Fortællingen siger, at gåsen til sidst blev så kendt med turen til "Støve", at den alene kunne finde vej ad den kringledede sti tilbage til Marens hytte.

3 Brændevinstien

Ifølge gamle sagn fik Brændevinstien sit navn, da beboerne fra Rødhus, Klithuse og Tranum gik ad stien til Blokhus for at hente brændevin, dunkene skulle fyldes op. Selvfølgelig indkøbte de også anden proviant, idet Blokhus var handelscentrum som følge af skudehandelen over Skagerrak. Små skibe af typerne slup og jagt fra Norge kom til Blokhus med varer. Da der ikke var havne på vestkysten, måtte skuderne ankre op uden for revlerne. Løsning af især tømmer og jern og lastning af danske landbrugsvarer foregik via små fladbundede robåde. Blokhus var kendt vidt omkring for denne skudehandel, som gav livlig handel i byen i perioden 1600 - 1900.



4 Søer og udsigtstårn

Fra fugletårnet er der en utrolig flot udsigt over Nørre Sø og det omliggende lave område. Her er der mange fugle, mest i den lave og afvekslende bevoksning omkring søen. Nørre Sø er en gammel klitlavning, der er uddybet, så den nu har åbent vandspejl hele året. Den er således skabt ved skovdistriktets medvirken ved at udnytte terrænets muligheder. Vandet er brunligt - okkerholdigt - da det kommer fra de omliggende mosearealer, men er ellers meget rent. Søen bliver gravet op/uddybet efter behov, så den ikke forsvinder i beplantning. Ved søen er der opstillet bænke og etableret en bålplads, så der er mulighed for at holde en pause her inde midt i skoven og eventuel nyde sin medbragte mad. Ved bålpladsen er der mulighed for at lave bål og tilberede mad. Nyd skovens ro og varmen fra bålet.

5 Fladt område

På vejen fra Nørre Sø og ned til det "flade område" cykler I forbi nogle sommerhuse. Sommerhusene udgør et af de ældre sommerhusområder. Området kaldes "Skoven". Det specielle ved området er, at det er staten, der ejer jorden. Alle husejerne har derfor eget hus på lejet grund. Hele det flade område langs stranden inden skoven er et naturligt vådområde, grundvandet står højt. I starten af 1970'erne blev området ude ved Hunetorp Klitvej grundvandssænket, da der skulle bygges sommerhuse. Resultatet af grundvandssænkningen blev bl.a., at vådområdet blev reduceret. Skov- og Naturstyrelsen besluttede efterfølgende at reetablere natur-/vådområdet ved at dæmme vand op i bækken i det "flade område". Således har vi i dag fortsat et vådområde til stor gavn for naturen. Området er naturmæssigt en "perle" og et eldorado for fuglene. Man kan her se fiskehejre, forskellige vadefugle og rovfugle.



grafisk design: Batsberg Grafik 2007